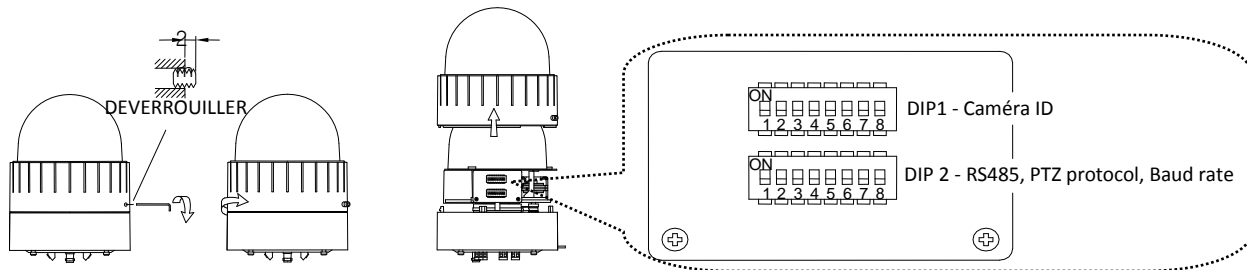


Guide d'installation rapide

Ce manuel vous permettra d'effectuer les réglages de base de votre périphérique IP.

Etape 1 : Assemblage et installation



Avant l'installation, les switches DIP doivent indiquer l'ID de la caméra et le protocole de communication à utiliser

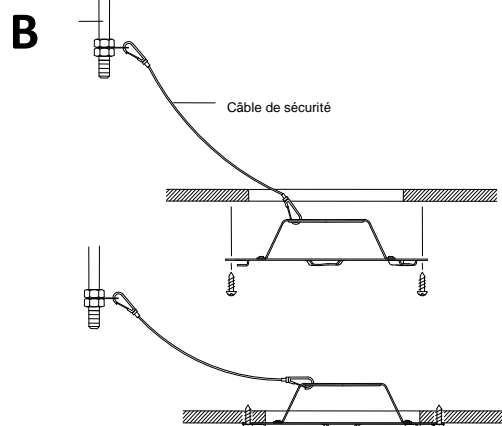
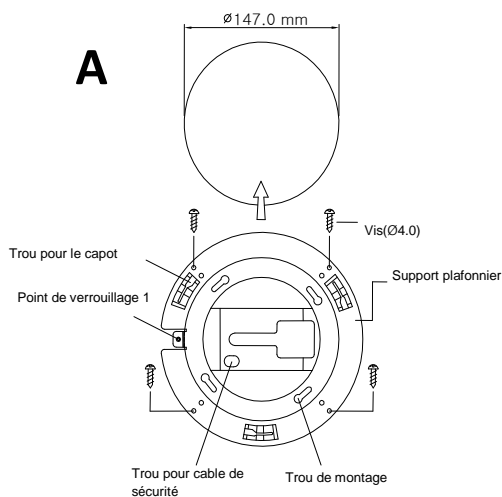
DIP2

Pin	1	2	3	4	5	6	7	8
Valeur ID	Terminaison RS485	Non utilisé	Protocole 1	Protocole 2	Non utilisé	Non utilisé	Débit 1	Débit 2

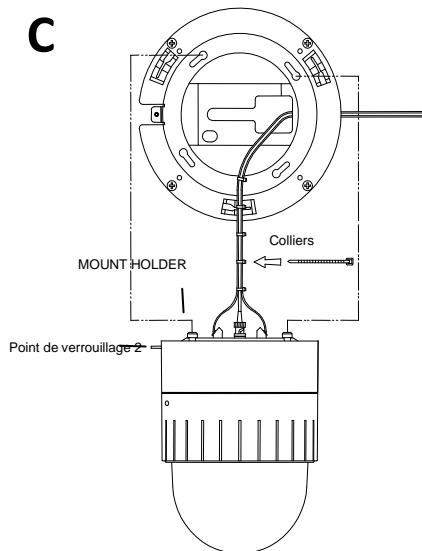
Pin3	Pin4	Protocole
OFF	OFF	Pelco-D ou Pelco-P
OFF	ON	Non utilisé
ON	OFF	Maxpro
ON	ON	Non utilisé

Pin7	Pin8	Débit en bauds
OFF	OFF	Non utilisé
OFF	ON	2400bps (Pelco-D)
ON	OFF	4800bps (Pelco-P)
ON	ON	9600bps (Maxpro)

Le protocole par défaut est "Pelco-D, 2400 bps, 8 bit, 1 bit de stop, sans parité"

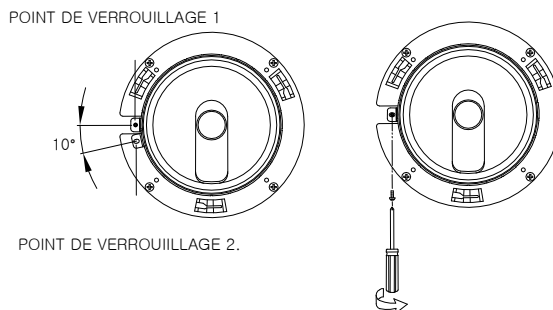
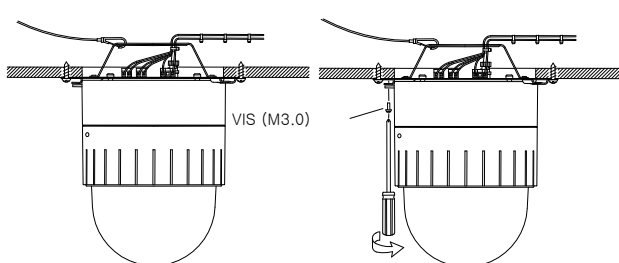


C

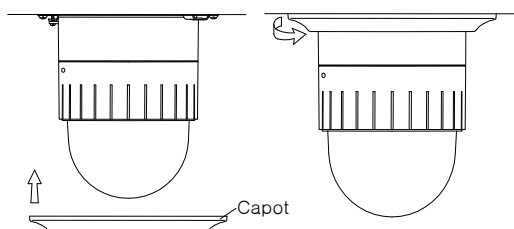


1. Trouver un support suffisamment solide pour supporter la caméra, environ 2 kg
2. Faire un trou de \varnothing 147mm au plafond
3. Accrocher le fil de sécurité sur le support de la caméra
4. Installer le support plafonnier avec les 4 vis \varnothing 4mm
5. Vous pouvez regrouper les câbles avec les colliers

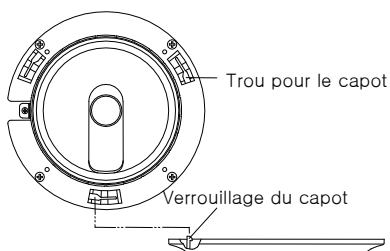
D



F



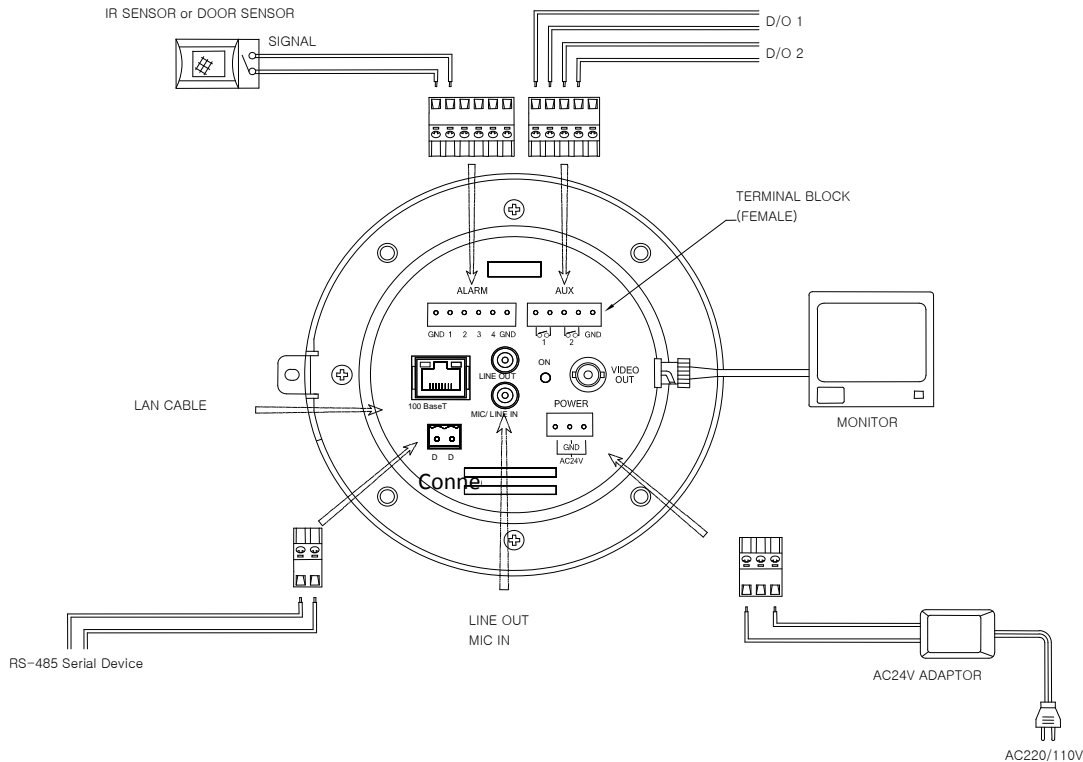
6. Faire passer les fils à travers le trou carré.
7. Insérer le support et tourner la camera dans le sens inverse des aiguilles d'une montre.
8. Fixer la caméra avec les vis en position de verrouillage 1 et 2.
9. Installer le capot en insérant le point de verrouillage du capot et tournez le dans le sens des aiguilles d'une montre.



Le CDM4103 peut tomber d'un plafond même à la suite d'une installation correcte. Afin de prévenir tout accident, assurez-vous que le plafond est apte à supporter le CDM4103. Si une consolidation est nécessaire, consultez votre service compétent.

Etape 2 : Connexion des câbles sur le périphérique IP

Connecter chaque câble sur le périphérique. Pour connaître la bonne position de chaque connecteur, voir le schéma ci-dessous :

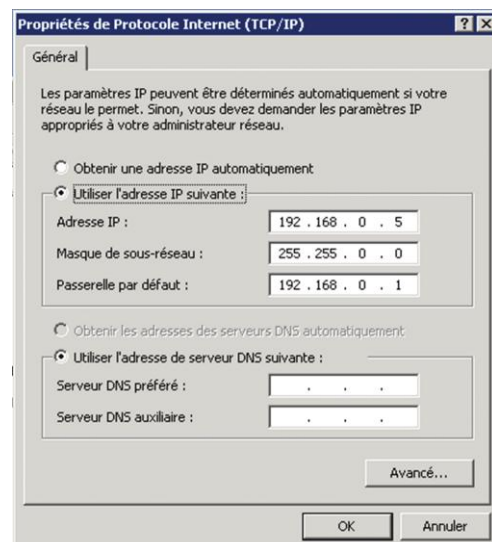
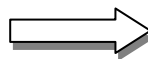
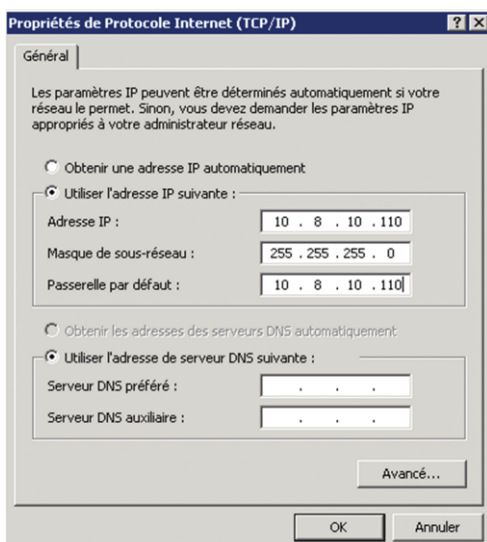


* L'apparence des modèles présentés est susceptible d'être modifiée sans préavis

Etape 3 : Configurer l'environnement réseau

L'adresse IP par défaut de la caméra est 192.168.xxx.xxx. Vous pouvez trouver l'adresse IP à partir de l'adresse MAC de la caméra. Assurez vous que votre serveur/PC et votre caméra sont dans le même sous réseau/LAN avant de démarrer l'installation. Si vos sous réseau sont différents, modifiez la configuration de votre ordinateur comme ci-dessous :

Adresse IP : **192.168.xxx.xxx**
 Masque de sous réseau: **255.255.0.0**

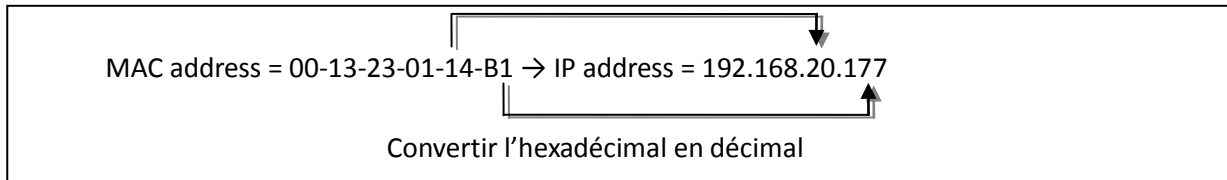


Etape 4 : Visualiser la vidéo sur une page web

Vous pouvez visualiser la vidéo active de votre camera IP sur une page web grâce à son adresse IP et son port. Pour obtenir la bonne adresse IP et l'utiliser sur une page web :

1. Convertir l'adresse MAC en adresse IP.

(L'adresse MAC est inscrite au bas du périphérique.)



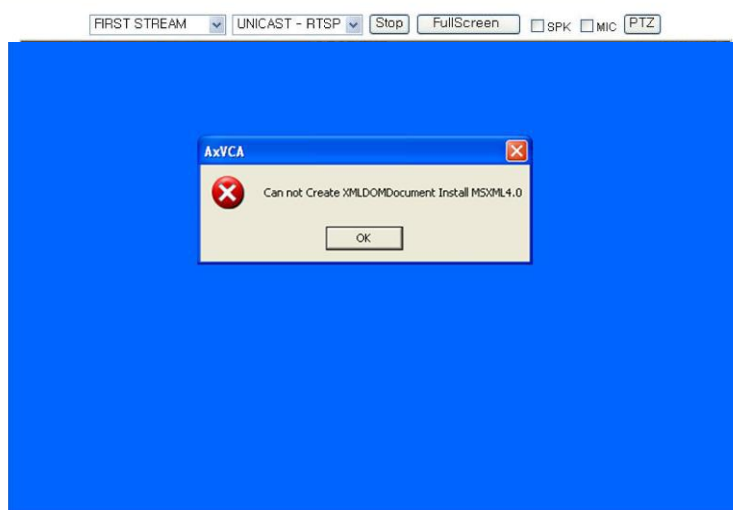
2. Ouvrir un navigateur Web et taper l'adresse IP du périphérique, suivi du port par défaut 15400. Exemple : `http://192.168.28.145:15400`
3. Cliquer sur "continuer avec ce site".
4. Cliquer sur "fenêtre bloquée" et installer le contrôle ActiveX. Vous devez installer ActiveX pour afficher les images.

VIEW | SETUP



5. Si la vidéo n'est pas affichée et que le message suivant apparaît, vous devez télécharger et installer le composant MSXML4.0 de Microsoft disponible sur le site de Microsoft.

VIEW | SETUP



Plugin1 Plugin2

v1.20.00

6. Patienter quelques secondes pendant que la page web se charge. La vidéo active est affichée.



[Plugin1](#) [Plugin2](#)

v1.20.00

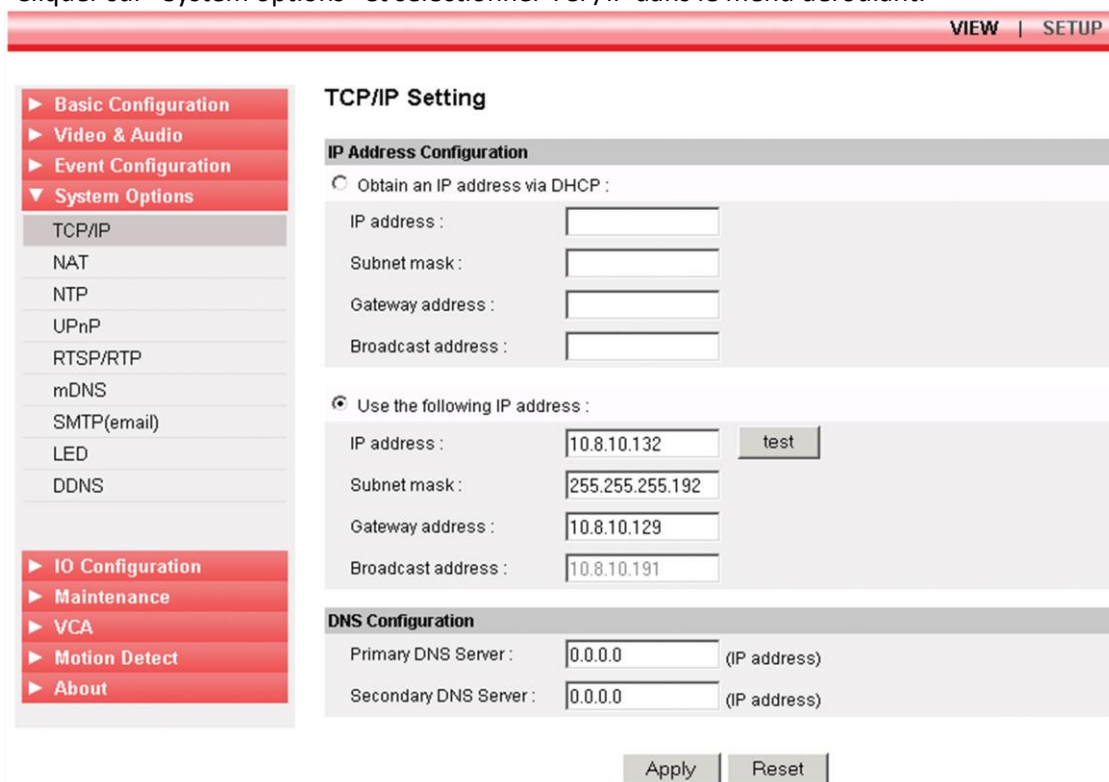
Etape 5 : Configurer l'adresse IP

Pour régler la configuration réseau :

1. Cliquer sur "Setup" en haut à droite de la page web. La fenêtre de connexion apparaît.
2. Entrer le nom d'utilisateur par défaut (root) et le mot de passe par défaut (pass), et validez avec Ok.



3. Cliquer sur "System options" et sélectionner TCP/IP dans le menu déroulant.



Pour changer d'adresse IP, assurez-vous d'avoir les bons masques de sous réseau et passerelle. Pour utiliser DHCP, sélectionner « Obtain an IP adress via DHCP ».

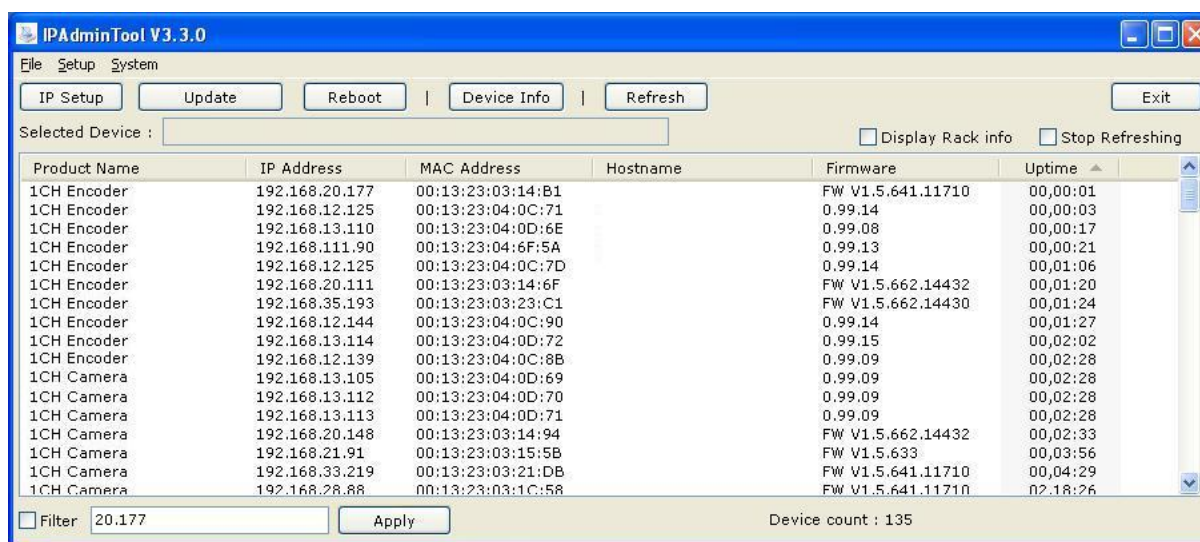
Pour plus d'informations concernant la configuration avancée, voir le manuel utilisateur de la page Web, disponible sur le site <http://www.proem.fr>

Réglages avancés (IPAdminTool)

IPAdminTool est un utilitaire pour les produits IP. La liste suivante montre une partie des fonctions qu'offre IPAdminTool.

- Configurer une adresse IP, un masque de sous réseau et une passerelle
- Montrer les informations réseau comme l'adresse MAC
- Mettre à jour le firmware, la page web et UMC.cab (ActiveX)

IPAdminTool est disponible sur le site <http://www.proem.fr>



Restaurer les réglages par défaut

Cette fonction permet de réinitialiser tous les paramètres, dont l'adresse IP, aux réglages d'usine. Afin de réaliser l'opération :

1. Déconnecter l'alimentation
2. Connecter l'alimentation en maintenant le bouton « reset » enfoncé
3. Relâcher le bouton "reset" après 5 secondes
4. Patientez pendant le redémarrage

Plus d'infos

Pour plus d'informations sur les autres caractéristiques de votre périphérique, consultez le manuel disponible sur le site

<http://www.proem.fr>